

Основной государственный экзамен по ФИЗИКЕ

Пояснения к демонстрационному варианту контрольных измерительных материалов основного государственного экзамена 2022 года

При ознакомлении с демонстрационным вариантом 2022 г. следует иметь в виду, что задания, включённые в демонстрационный вариант, не отражают всех элементов содержания, которые будут проверяться с помощью вариантов КИМ в 2022 г. Полный перечень элементов содержания, которые могут контролироваться на экзамене 2022 г., приведён в кодификаторе элементов содержания и требований к уровню подготовки обучающихся для проведения основного государственного экзамена по физике, размещённом на сайте: www.fipi.ru.



В демонстрационном варианте представлены конкретные примеры заданий, не исчерпывающие всего многообразия возможных формулировок заданий на каждой позиции варианта экзаменационной работы.

Все задания, используемые для составления экзаменационных вариантов, размещены в открытом банке заданий ОГЭ на сайте fipi.ru.

Назначение демонстрационного варианта заключается в том, чтобы дать возможность любому участнику экзамена и широкой общественности составить представление о структуре будущей экзаменационной работы, количестве и форме заданий, об уровне их сложности. Приведённые критерии оценки выполнения заданий с развёрнутым ответом, включённые в этот вариант, позволят составить представление о требованиях к полноте и правильности записи развёрнутого ответа.

Эти сведения дают будущим участникам экзамена возможность выработать стратегию подготовки к сдаче экзамена по физике в 2022 г.

**Демонстрационный вариант
контрольных измерительных материалов основного
государственного экзамена 2022 года
по ФИЗИКЕ**

Инструкция по выполнению работы

На выполнение экзаменационной работы по физике отводится 3 часа (180 минут). Экзаменационная работа включает в себя 25 заданий.

Ответы к заданиям 1, 2, 4, 11–14, 16, 18 и 19 записываются в виде последовательности цифр. Ответом к заданиям 3 и 15 является одна цифра, которая соответствует номеру правильного ответа. Ответы к заданиям 5–10 записываются в виде целого числа или конечной десятичной дроби с учётом указанных в ответе единиц. Ответ запишите в поле ответа в тексте работы, а затем перенесите в бланк ответов № 1. Единицы измерения в ответе указывать не надо.

К заданиям 17, 20–25 следует дать развёрнутый ответ. Задания выполняются на бланке ответов № 2. Запишите сначала номер задания, а затем ответ на него. Ответы записывайте чётко и разборчиво. Задание 17 экспериментальное, и для его выполнения необходимо воспользоваться лабораторным оборудованием.

При вычислениях разрешается использовать линейку и непрограммируемый калькулятор.

Все бланки заполняются яркими чёрными чернилами. Допускается использование гелевой или капиллярной ручки.

При выполнении заданий можно пользоваться черновиком. Записи в черновике, а также в тексте контрольных измерительных материалов не учитываются при оценивании работы.

Баллы, полученные Вами за выполненные задания, суммируются. Постарайтесь выполнить как можно больше заданий и набрать наибольшее количество баллов.

После завершения работы проверьте, чтобы ответ на каждое задание в бланках ответов № 1 и № 2 был записан под правильным номером.

Желаем успеха!

Ниже приведены справочные данные, которые могут понадобиться Вам при выполнении работы.

Десятичные приставки			
Наименование	Обозначение	Множитель	
гига	Г	10^9	
мега	М	10^6	
кило	к	10^3	
гекто	г	10^2	
санти	с	10^{-2}	
милли	м	10^{-3}	
микро	мк	10^{-6}	
нано	н	10^{-9}	

Константы	
ускорение свободного падения на Земле	$g = 10 \frac{\text{М}}{\text{с}^2}$
гравитационная постоянная	$G = 6,7 \cdot 10^{-11} \frac{\text{Н} \cdot \text{М}^2}{\text{кг}^2}$
скорость света в вакууме	$c = 3 \cdot 10^8 \frac{\text{М}}{\text{с}}$
элементарный электрический заряд	$e = 1,6 \cdot 10^{-19} \text{ Кл}$

Плотность			
бензин	$710 \frac{\text{кг}}{\text{м}^3}$	древесина (сосна)	$400 \frac{\text{кг}}{\text{м}^3}$
спирт	$800 \frac{\text{кг}}{\text{м}^3}$	парафин	$900 \frac{\text{кг}}{\text{м}^3}$
керосин	$800 \frac{\text{кг}}{\text{м}^3}$	лёд	$900 \frac{\text{кг}}{\text{м}^3}$
масло машинное	$900 \frac{\text{кг}}{\text{м}^3}$	алюминий	$2700 \frac{\text{кг}}{\text{м}^3}$
вода	$1000 \frac{\text{кг}}{\text{м}^3}$	мрамор	$2700 \frac{\text{кг}}{\text{м}^3}$
молоко цельное	$1030 \frac{\text{кг}}{\text{м}^3}$	цинк	$7100 \frac{\text{кг}}{\text{м}^3}$
вода морская	$1030 \frac{\text{кг}}{\text{м}^3}$	сталь, железо	$7800 \frac{\text{кг}}{\text{м}^3}$
глицерин	$1260 \frac{\text{кг}}{\text{м}^3}$	медь	$8900 \frac{\text{кг}}{\text{м}^3}$
ртуть	$13\,600 \frac{\text{кг}}{\text{м}^3}$	свинец	$11\,350 \frac{\text{кг}}{\text{м}^3}$

Удельная			
теплоёмкость воды	$4200 \frac{\text{Дж}}{\text{кг} \cdot ^\circ\text{C}}$	теплота парообразования воды	$2,3 \cdot 10^6 \frac{\text{Дж}}{\text{кг}}$
теплоёмкость спирта	$2400 \frac{\text{Дж}}{\text{кг} \cdot ^\circ\text{C}}$	теплота парообразования спирта	$9,0 \cdot 10^5 \frac{\text{Дж}}{\text{кг}}$
теплоёмкость льда	$2100 \frac{\text{Дж}}{\text{кг} \cdot ^\circ\text{C}}$	теплота плавления свинца	$2,5 \cdot 10^4 \frac{\text{Дж}}{\text{кг}}$
теплоёмкость алюминия	$920 \frac{\text{Дж}}{\text{кг} \cdot ^\circ\text{C}}$	теплота плавления стали	$7,8 \cdot 10^4 \frac{\text{Дж}}{\text{кг}}$
теплоёмкость стали	$500 \frac{\text{Дж}}{\text{кг} \cdot ^\circ\text{C}}$	теплота плавления олова	$5,9 \cdot 10^4 \frac{\text{Дж}}{\text{кг}}$
теплоёмкость цинка	$400 \frac{\text{Дж}}{\text{кг} \cdot ^\circ\text{C}}$	теплота плавления льда	$3,3 \cdot 10^5 \frac{\text{Дж}}{\text{кг}}$
теплоёмкость меди	$400 \frac{\text{Дж}}{\text{кг} \cdot ^\circ\text{C}}$	теплота сгорания спирта	$2,9 \cdot 10^7 \frac{\text{Дж}}{\text{кг}}$
теплоёмкость олова	$230 \frac{\text{Дж}}{\text{кг} \cdot ^\circ\text{C}}$	теплота сгорания керосина	$4,6 \cdot 10^7 \frac{\text{Дж}}{\text{кг}}$
теплоёмкость свинца	$130 \frac{\text{Дж}}{\text{кг} \cdot ^\circ\text{C}}$	теплота сгорания бензина	$4,6 \cdot 10^7 \frac{\text{Дж}}{\text{кг}}$
теплоёмкость бронзы	$420 \frac{\text{Дж}}{\text{кг} \cdot ^\circ\text{C}}$		
Температура плавления		Температура кипения при нормальном атмосферном давлении	
свинца	327 °C	воды	100 °C
олова	232 °C	спирта	78 °C
льда	0 °C		
Удельное электрическое сопротивление, $\frac{\text{Ом} \cdot \text{мм}^2}{\text{м}}$ (при 20 °C)			
серебро	0,016	никелин	0,4
медь	0,017	нихром (сплав)	1,1
алюминий	0,028	фехраль	1,2
железо	0,10		
Нормальные условия: давление 10^5 Па, температура 0 °C			

Ответом к заданиям 1, 2, 4, 11–14, 16, 18 и 19 является последовательность цифр. Последовательность цифр записывайте без пробелов, запятых и других дополнительных символов. Ответом к заданиям 3 и 15 является одна цифра, которая соответствует номеру правильного ответа. Ответом к заданиям 5–10 является число. Единицы измерения в ответе указывать не надо. Ответ запишите в поле ответа в тексте работы, а затем перенесите в БЛАНК ОТВЕТОВ № 1 справа от номера соответствующего задания, начиная с первой клеточки. Каждый символ пишите в отдельной клеточке в соответствии с приведёнными в бланке образцами. Ответы на задания 17, 20–25 запишите на БЛАНКЕ ОТВЕТОВ № 2.

- 1 Установите соответствие между физическими понятиями и их определениями или характеристиками. К каждой позиции первого столбца подберите соответствующую позицию из второго столбца и запишите в таблицу выбранные цифры под соответствующими буквами.

ФИЗИЧЕСКИЕ ПОНЯТИЯ

- А) радиоволна
 Б) электрический ток
 В) электромагнитное поле

ОПРЕДЕЛЕНИЯ/ХАРАКТЕРИСТИКИ

- 1) заряд, проходящий через поперечное сечение проводника за единицу времени
 2) процесс распространения механических колебаний в твёрдой, жидкой и газообразной средах
 3) длинноволновая часть спектра электромагнитного излучения
 4) вид материи, посредством которого осуществляется взаимодействие между электрически заряженными частицами
 5) упорядоченное (направленное) движение заряженных частиц

Ответ:

А	Б	В

2

Первоначально покоящееся тело начинает двигаться равноускоренно. Установите соответствие между формулами для расчёта физических величин и названиями этих величин. В формулах использованы обозначения: m – масса тела; a – ускорение тела; t – время движения.

К каждой позиции первого столбца подберите соответствующую позицию из второго столбца и запишите в таблицу выбранные цифры под соответствующими буквами.

ФОРМУЛЫ

А) $\frac{at^2}{2}$

Б) ma

ФИЗИЧЕСКИЕ ВЕЛИЧИНЫ

1) равнодействующая сил, действующих на тело

2) средняя скорость

3) скорость тела в момент времени t 4) путь, пройденный телом за время t

Ответ:

А	Б

3

Вода в газообразном состоянии имеет во много раз меньшую плотность, чем вода в жидком состоянии при той же температуре. Чем объясняется этот факт?

1) Молекулы жидкости расположены друг к другу ближе, чем в газе.

2) Молекулы жидкости имеют большую массу, чем молекулы газа.

3) Молекулы жидкости имеют большие размеры, чем молекулы газа.

4) Молекулы жидкости имеют меньшие размеры, чем молекулы газа.

Ответ:

4

Прочитайте текст и вставьте на места пропусков слова из приведённого списка.

Свинцовый шар подняли на некоторую высоту над свинцовой плитой и отпустили (рис. а). После того как шар ударился о свинцовую плиту, он остановился (рис. б). При ударе шар и плита немного (А)_____. При этом изменилось взаимное расположение частиц шара, а значит, изменилась и их (Б)_____ энергия.

Если измерить температуру шара и плиты сразу после удара, то обнаружится, что они нагрелись. При нагревании тела увеличивается средняя (В)_____ энергия частиц. Следовательно, механическая энергия, которой обладал шар в начале опыта, перешла в (Г)_____ энергию.



Список слов:

- 1) внутренняя
- 2) кинетическая
- 3) потенциальная
- 4) механическая
- 5) электромагнитная
- 6) деформировались
- 7) наэлектризовались
- 8) увеличились

Запишите в таблицу выбранные цифры под соответствующими буквами.

Ответ:

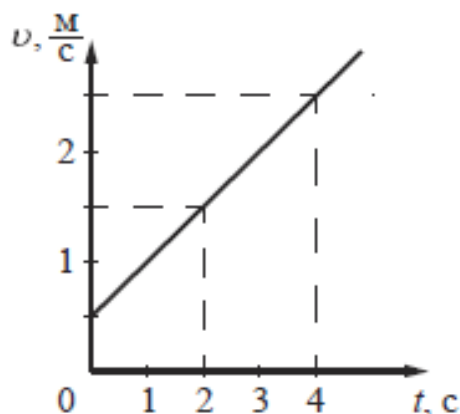
А	Б	В	Г

5

Мальчик и девочка тянут верёвку за противоположные концы. Девочка может тянуть с силой не более 50 Н, а мальчик – с силой 150 Н. С какой силой они могут натянуть верёвку, не сдвигаясь с места?

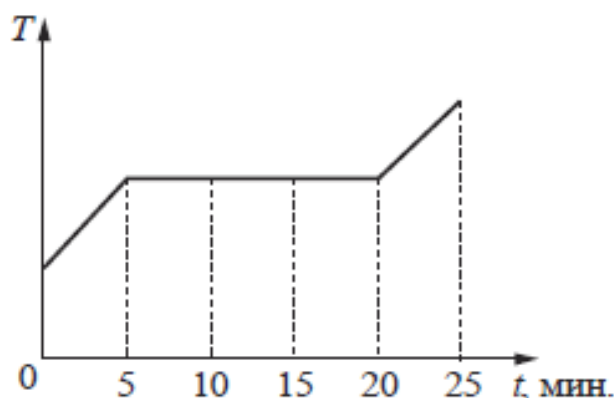
Ответ: _____ Н.

- 6 На рисунке представлен график зависимости скорости тела от времени. Во сколько раз увеличится модуль импульса тела за первую секунду?



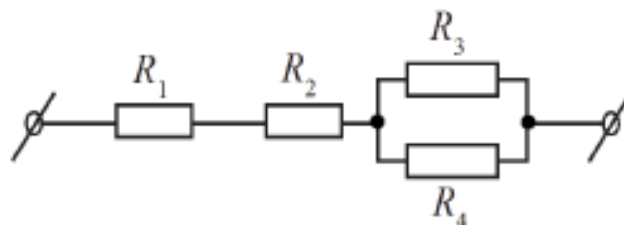
Ответ: в _____ раз(а).

- 7 В печь поместили некоторое количество алюминия. Диаграмма изменения температуры алюминия с течением времени показана на рисунке. Печь при постоянном нагреве передаёт алюминию каждую минуту количество теплоты, равное в среднем 1 кДж. Какое количество теплоты потребовалось для плавления алюминия?



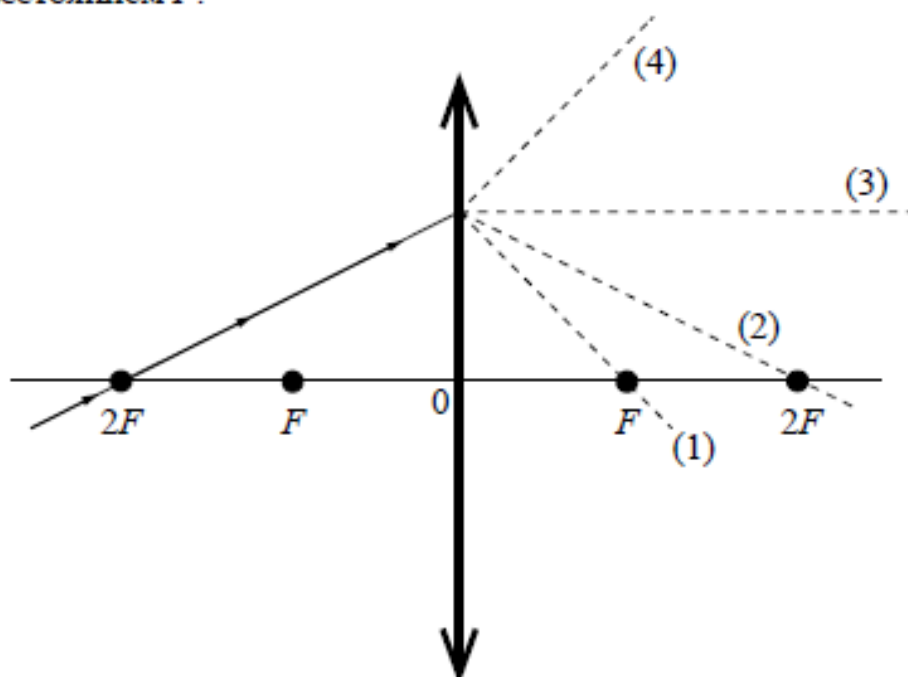
Ответ: _____ кДж.

- 8 Чему равно общее сопротивление участка цепи, изображённого на рисунке, если $R_1 = 2 \text{ Ом}$, $R_2 = 4 \text{ Ом}$, $R_3 = 10 \text{ Ом}$, $R_4 = 10 \text{ Ом}$?



Ответ: _____ Ом.

- 9 На рисунке изображён ход луча, падающего на тонкую линзу с фокусным расстоянием F .



Какая из линий – 1, 2, 3 или 4 – соответствует ходу прошедшего через линзу луча?

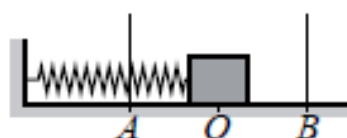
Ответ: _____.

- 10 Используя фрагмент Периодической системы химических элементов Д.И. Менделеева, представленный на рисунке, определите, сколько нейтронов содержит ядро бора с массовым числом 11.

Li 3 Литий 6,94	Be 4 Бериллий 9,013	5 B Бор 10,82	6 C Углерод 12,011	7 N Азот 14,008	8 O Кислород 16	9 F Фтор 19
-----------------------	---------------------------	---------------------	--------------------------	-----------------------	-----------------------	-------------------

Ответ: _____.

- 11 Пружинный маятник совершает незатухающие гармонические колебания между точками A и B (см. рисунок). Точка O соответствует положению равновесия маятника. Как изменяются скорость бруска и потенциальная энергия пружины маятника при переходе из точки B в точку O ?



Для каждой величины определите соответствующий характер изменения:

- 1) увеличивается
- 2) уменьшается
- 3) не изменяется

Запишите в таблицу выбранные цифры для каждой физической величины. Цифры в ответе могут повторяться.

Скорость бруска	Потенциальная энергия пружины

12

В процессе трения о шёлк стеклянная палочка приобрела положительный заряд. Как при этом изменилось количество заряженных частиц на палочке и шёлке при условии, что обмен атомами при трении не происходил?

Для каждой величины определите соответствующий характер изменения:

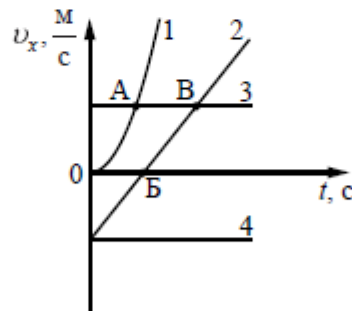
- 1) увеличилась
- 2) уменьшилась
- 3) не изменилась

Запишите в таблицу выбранные цифры для каждой физической величины. Цифры в ответе могут повторяться.

Количество электронов на шёлке	Количество протонов в материале палочки

13

На рисунке представлены графики зависимости проекции скорости v_x от времени t для четырёх тел, движущихся вдоль оси Ox .



Используя рисунок, выберите из предложенного перечня *два* верных утверждения. Укажите их номера.

- 1) Тело 2 движется равноускоренно.
- 2) Тело 4 находится в состоянии покоя.
- 3) От начала отсчёта до момента времени, соответствующего точке А на графике, тело 3 по сравнению с телом 1 прошло больший путь.
- 4) Точка В на графике соответствует встрече тел 2 и 3.
- 5) Тело 1 начало своё движение из начала координат.

Ответ:

--	--

14

На рисунке представлена шкала электромагнитных волн.



Используя данные шкалы, выберите из предложенного перечня *два* верных утверждения. Укажите их номера.

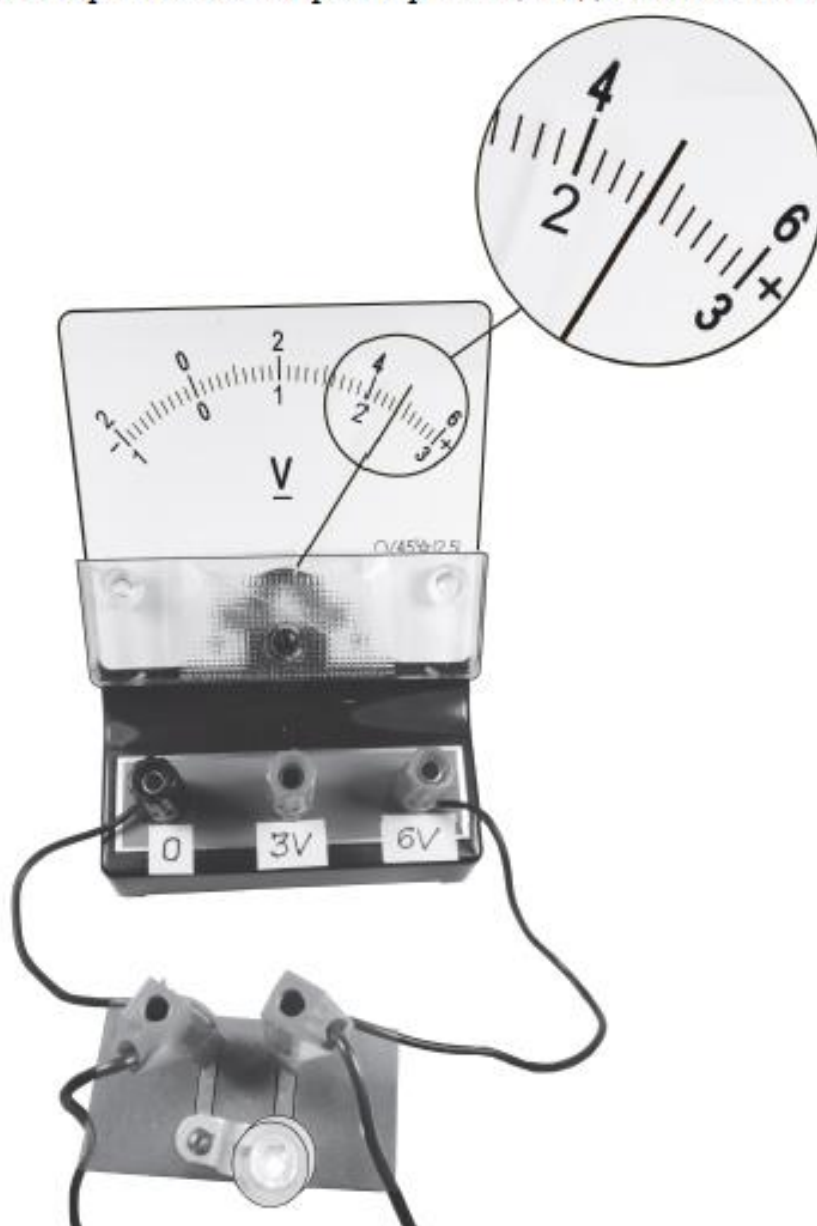
- 1) Электромагнитные волны частотой $3 \cdot 10^3$ ГГц принадлежат только радиоизлучению.
- 2) Электромагнитные волны частотой $5 \cdot 10^4$ ГГц принадлежат инфракрасному излучению.
- 3) Ультрафиолетовые лучи имеют большую длину волны по сравнению с инфракрасными лучами.
- 4) Электромагнитные волны длиной волны 1 м принадлежат радиоизлучению.
- 5) В вакууме рентгеновские лучи имеют большую скорость распространения по сравнению с видимым светом.

Ответ:

--	--

15

Запишите результат измерения электрического напряжения (см. рисунок), учитывая, что погрешность измерения равна цене деления вольтметра.



- 1) $(2,4 \pm 0,2) \text{ В}$
- 2) $(2,4 \pm 0,1) \text{ В}$
- 3) $(4,4 \pm 0,1) \text{ В}$
- 4) $(4,8 \pm 0,2) \text{ В}$

Ответ:

16

Используя две катушки, одна из которых подсоединена к источнику тока, а другая замкнута на амперметр, ученик изучал явление электромагнитной индукции. На рис. 1 представлена схема эксперимента, а на рис. 2 – показания амперметра для момента замыкания цепи с катушкой 1 (1), для установившегося постоянного тока, протекающего через катушку 1 (2), и для момента размыкания цепи с катушкой 1 (3).

Рис. 1

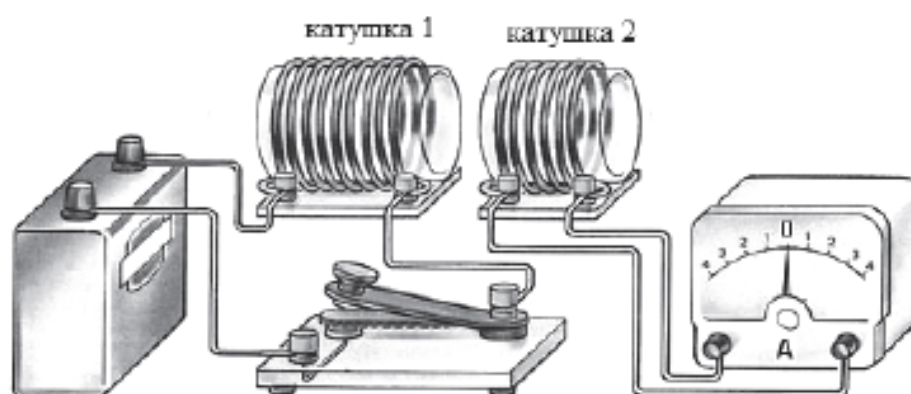
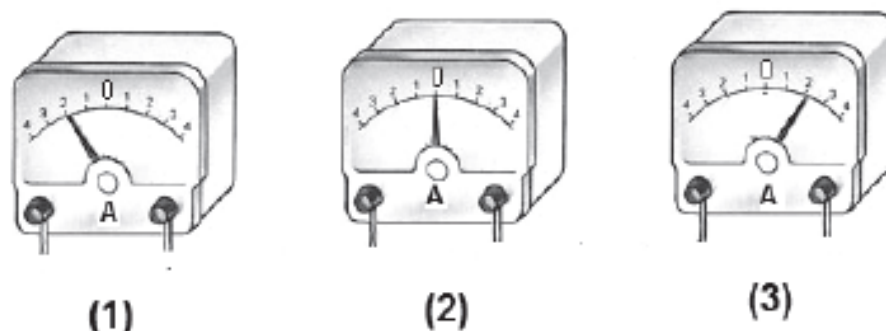


Рис. 2



Из предложенного перечня выберите *два* утверждения, соответствующих экспериментальным наблюдениям. Укажите их номера.

- 1) В моменты размыкания и замыкания цепи в катушке 2 возникает индукционный ток.
- 2) Сила индукционного тока зависит от величины магнитного потока, пронизывающего катушку.
- 3) В постоянном магнитном поле сила индукционного тока в катушке 2 принимает максимальное значение.
- 4) Экспериментальная установка позволяет наблюдать возникновение индукционного тока в катушке 2.
- 5) Величина индукционного тока зависит от магнитных свойств среды.

Ответ:

--	--

Для ответа на задание 17 используйте БЛАНК ОТВЕТОВ № 2. Запишите сначала номер задания, а затем ответ к нему.

- 17 Используя штатив с муфтой и лапкой, пружину, динамометр с пределом измерения 5 Н, линейку и набор из трёх грузов по 100 г каждый, соберите экспериментальную установку для исследования зависимости силы упругости, возникающей в пружине, от степени растяжения пружины. Определите растяжение пружины, подвешивая к ней поочерёдно один, два и три груза. Для определения веса грузов воспользуйтесь динамометром. Абсолютную погрешность измерения растяжения пружины с помощью линейки принять равной ± 2 мм, абсолютную погрешность измерения силы с помощью динамометра принять равной $\pm 0,1$ Н.

В бланке ответов:

- 1) сделайте рисунок экспериментальной установки;
- 2) с учётом абсолютной погрешности укажите результаты измерения веса грузов и удлинения пружины для трёх случаев в виде таблицы (или графика);
- 3) сформулируйте вывод о зависимости силы упругости, возникающей в пружине, от степени растяжения пружины.

- 18 Установите соответствие между техническими устройствами и физическими закономерностями, лежащими в основе принципа их действия.

К каждой позиции первого столбца подберите соответствующую позицию из второго столбца и запишите в таблицу выбранные цифры под соответствующими буквами.

ТЕХНИЧЕСКИЕ УСТРОЙСТВА

- А) U-образный манометр
- Б) пружинный динамометр

ФИЗИЧЕСКИЕ ЗАКОНОМЕРНОСТИ

- 1) зависимость гидростатического давления от высоты столба жидкости
- 2) условие равновесия рычага
- 3) зависимость силы упругости от степени деформации тела
- 4) изменение атмосферного давления при подъёме в горы

Ответ:

А	Б

Для ответа на задание 17 используйте БЛАНК ОТВЕТОВ № 2. Запишите сначала номер задания, а затем ответ к нему.

- 17) Используя штатив с муфтой и лапкой, пружину, динамометр с пределом измерения 5 Н, линейку и набор из трёх грузов по 100 г каждый, соберите экспериментальную установку для исследования зависимости силы упругости, возникающей в пружине, от степени растяжения пружины. Определите растяжение пружины, подвешивая к ней поочерёдно один, два и три груза. Для определения веса грузов воспользуйтесь динамометром. Абсолютную погрешность измерения растяжения пружины с помощью линейки принять равной ± 2 мм, абсолютную погрешность измерения силы с помощью динамометра принять равной $\pm 0,1$ Н.

В бланке ответов:

- 1) сделайте рисунок экспериментальной установки;
- 2) с учётом абсолютной погрешности укажите результаты измерения веса грузов и удлинения пружины для трёх случаев в виде таблицы (или графика);
- 3) сформулируйте вывод о зависимости силы упругости, возникающей в пружине, от степени растяжения пружины.

- 18) Установите соответствие между техническими устройствами и физическими закономерностями, лежащими в основе принципа их действия. К каждой позиции первого столбца подберите соответствующую позицию из второго столбца и запишите в таблицу выбранные цифры под соответствующими буквами.

ТЕХНИЧЕСКИЕ УСТРОЙСТВА

- А) U-образный манометр
Б) пружинный динамометр

ФИЗИЧЕСКИЕ ЗАКОНОМЕРНОСТИ

- 1) зависимость гидростатического давления от высоты столба жидкости
- 2) условие равновесия рычага
- 3) зависимость силы упругости от степени деформации тела
- 4) изменение атмосферного давления при подъёме в горы

Ответ:

А	Б

Прочитайте текст и выполните задания 19 и 20.

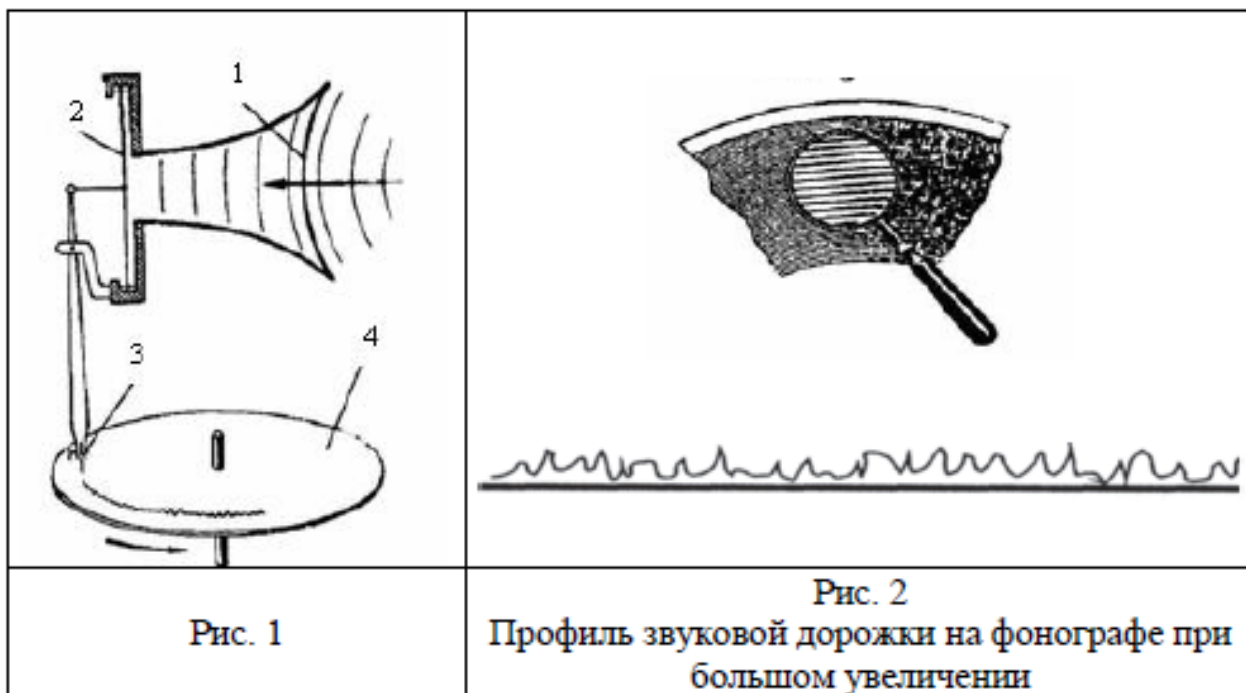
Открытие звукозаписи

Люди издавна стремились если не сохранить звук, то хотя бы как-то его зафиксировать. И когда 12 августа 1877 года Томас Эдисон пропел «*Maу Had A Little Lamb...*» («*Был у Мэри маленький барашек...*»), мир изменился: песня про барашка стала первой в мировой истории фонограммой – записанным и воспроизведённым звуком. Благодаря возможности записывать и воспроизводить звуки появилось звуковое кино. Запись музыкальных произведений, рассказов и даже целых пьес на граммофонные или патефонные пластинки стала массовой формой звукозаписи.

На рисунке 1 дана упрощённая схема механического звукозаписывающего устройства. Звуковые волны от источника звука (певца, оркестра и т.д.) попадали в рупор 1, в котором была закреплена тонкая упругая пластинка 2, называемая мембраной. Под действием звуковой волны мембрана начинала колебаться. Колебания мембраны передавались связанному с ней резцу 3, остриё которого оставляло при этом на вращающемся диске 4 звуковую бороздку. Звуковая бороздка закручивалась по спирали от края диска к его центру. На рисунке 2 показан вид звуковых бороздок на пластинке, рассматриваемых через лупу при большом увеличении.

Диск, на котором производилась звукозапись, изготавливался из специального мягкого воскового материала. С этого воскового диска гальванопластическим способом снимали медную копию (клише): использовалось осаждение на электроде чистой меди при прохождении электрического тока через раствор её солей. Затем с медной копии делали оттиски на дисках из пластмассы. Так получали граммофонные пластинки.

При воспроизведении звука граммофонную пластинку ставят под иглу, связанную с мембраной граммофона, и приводят пластинку во вращение. Двигаясь по волнистой бороздке пластинки, конец иглы колеблется, вместе с ним колеблется и мембрана, причём эти колебания довольно точно воспроизводят записанный звук.



19

Выберите *два* верных утверждения, которые соответствуют содержанию текста. Укажите их номера.

- 1) Мембрана рупора под действием звуковой волны совершает вынужденные колебания.
- 2) При получении клише с воскового диска используется химическое действие электрического тока.
- 3) Звуковая бороздка на вращающемся диске закручивается по спирали от центра диска к его краю.
- 4) Запись звука впервые проводилась на медных пластинах.
- 5) В звукозаписывающем устройстве Эдисона механическая энергия колеблющейся мембраны переходила в энергию звуковой волны.

Ответ:

--	--

Для ответов на задания 20–25 используйте БЛАНК ОТВЕТОВ № 2. Запишите сначала номер задания (20, 21 и т.д.), а затем ответ на него. Полный ответ на задания 20, 21 и 22 должен содержать не только ответ на вопрос, но и его развёрнутое, логически связанное обоснование.

20

В исторически первом приборе Эдисона для записи и воспроизведения звука (см. рисунок) звуковая дорожка размещалась по цилиндрической спирали на сменном вращающемся барабане (полем цилиндра). Звук записывался в форме дорожки, глубина которой была пропорциональна громкости звука. А что меняется в профиле звуковой дорожки в случае увеличения громкости звука при использовании дискового фонографа, рассмотренного в тексте? Ответ поясните.



Фонограф Эдисона

21

В ванну с водой в первом случае помещают полено из сосны (плотность сосны – 400 кг/м^3), а во втором случае – полено из дуба такой же массой (плотность дуба – 700 кг/м^3). Сравните уровень воды в ванне в первом и во втором случаях. Ответ поясните. В обоих случаях вода из ванны не переливалась через край.

22

Теплее или холоднее воздуха кажется Вам вода, когда, искупавшись в жаркий день, Вы выходите из неё? Ответ поясните.

Для заданий 23–25 необходимо записать полное решение, включающее запись краткого условия задачи (Дано), запись формул, применение которых необходимо и достаточно для решения задачи, а также математические преобразования и расчёты, приводящие к числовому ответу.

23 Нагревательный элемент сделан из нихромовой проволоки длиной 8 м и площадью поперечного сечения $0,05 \text{ мм}^2$. Определите мощность, потребляемую нагревателем, при включении его в сеть с постоянным напряжением 220 В.

24 Шар массой 2 кг, движущийся со скоростью $4 \frac{\text{м}}{\text{с}}$, соударяется с шаром массой 3 кг, движущимся ему навстречу по той же прямой со скоростью $2 \frac{\text{м}}{\text{с}}$. После удара шары движутся вместе. Определите, какое количество теплоты выделилось в результате соударения.

25 В электропечи полностью расплавили слиток стали массой 1 т за 2,3 ч. Какова мощность электропечи, если известно, что до начала плавления сталь необходимо было нагреть на $1500 \text{ }^\circ\text{C}$? Потерями энергии пренебречь.



*Не забудьте перенести все ответы в бланки ответов № 1 и № 2 в соответствии с инструкцией по выполнению работы.
Проверьте, чтобы каждый ответ был записан рядом с номером соответствующего задания.*